



PARC NATUREL
REGIONAL

PARC
JURA
VAUDOIS

Rapport annuel

2025



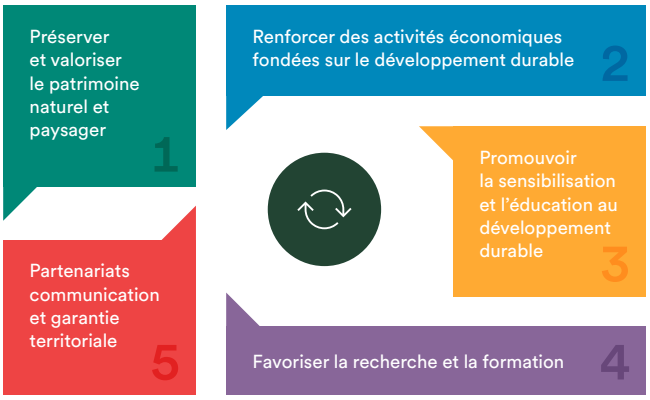


2025 en images

- 1 C'est Patou © Sigfred Haro
- 2 Écovolontariat au Bois de Chênes
- 3 Cueillette © Quart d'heure
- 4 Sauvetage de batraciens © JP Ceschini
- 5 Rencontre équipe-comité
- 6 Contes d'hiver autour du feu
- 7 Stand « Produit » en tournée



Rapport annuel 2025	3
Mot du président et du directeur	5
L'équipe du Parc	6
Mission 1 Préserver et valoriser le patrimoine naturel et paysager	7
Mission 2 Renforcer des activités économiques fondées sur le développement durable	11
Mission 3 Promouvoir la sensibilisation et l'éducation au développement durable	16
Mission 4 Favoriser la recherche et la formation	20
Mission 5 Partenariats, communication et garantie territoriale	21
Comptes 2025	27



Les 5 missions du Parc en vue d'un développement durable

Le Parc Jura vaudois est l'un des parcs naturels régionaux suisses. Il est reconnu d'importance nationale depuis 2013. C'est un territoire modèle; ses paysages, sa biodiversité, son terroir et ses traditions vivantes en font une région unique. C'est un outil de développement durable; il renforce les activités environnementales, économiques et éducatives axées sur la durabilité.



Les 35 communes territoriales

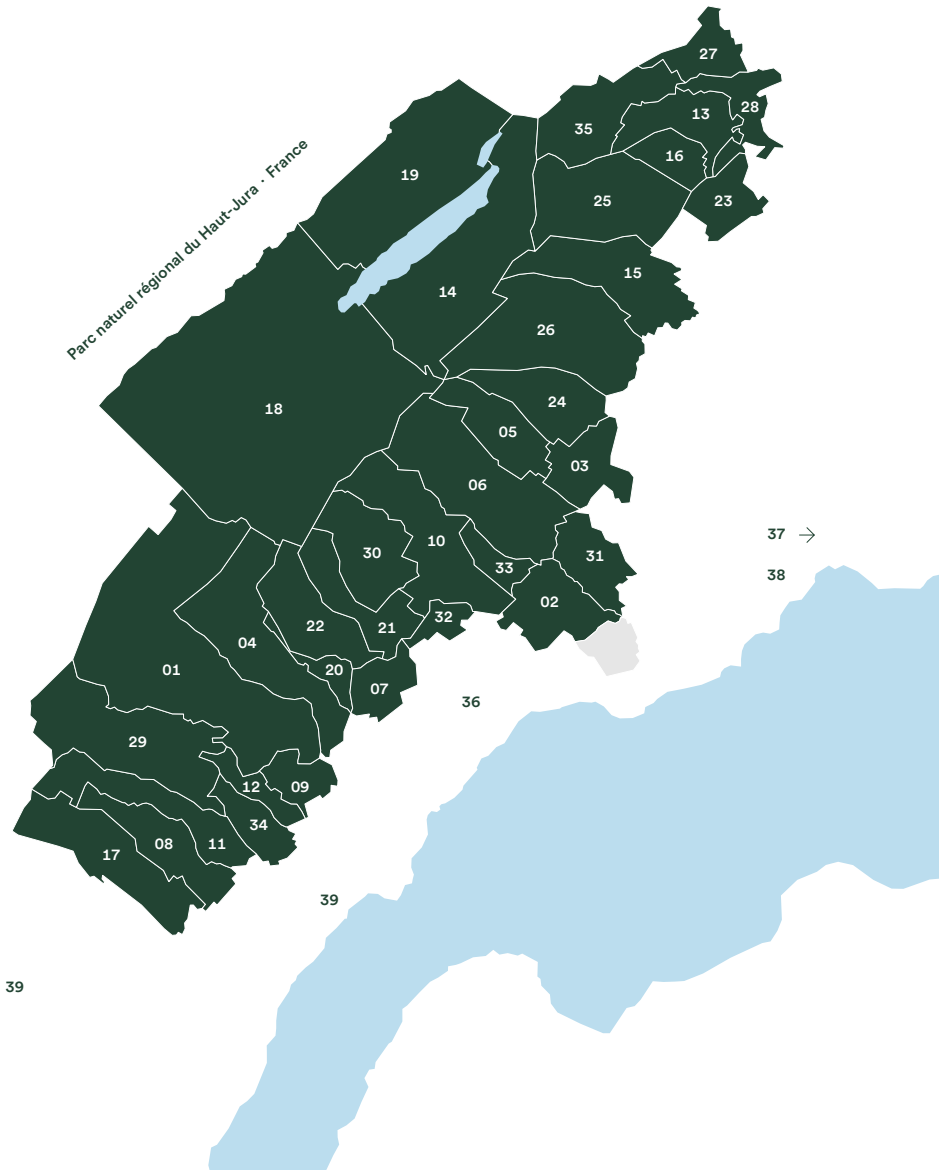
- 01 Arzier-Le Muids
- 02 Aubonne
- 03 Ballens
- 04 Bassins
- 05 Berolle
- 06 Bière
- 07 Burtigny
- 08 Chésereux
- 09 Genolier
- 10 Gimel
- 11 Gingins
- 12 Givrins
- 13 Juriens
- 14 L'Abbaye
- 15 L'Isle
- 16 La Praz
- 17 La Rippe
- 18 Le Chenit
- 19 Le Lieu
- 20 Le Vaud
- 21 Longirod
- 22 Marchissy
- 23 Moiry
- 24 Mollens
- 25 Mont-la-Ville
- 26 Montricher
- 27 Premier
- 28 Romainmôtier-Envy
- 29 Saint-Cergue
- 30 Saint-George
- 31 Saint-Livres
- 32 Saint-Oyens
- 33 Saubraz
- 34 Trélex
- 35 Vaulion

Les 4 communes propriétaires

- 36 Bursins
- 37 Lausanne
- 38 Morges
- 39 Nyon

Le territoire du Parc

Le Parc naturel régional Jura vaudois s'étend sur 574 km² (environ 20% du canton de Vaud). En 2025, il comptait près de 40'500 habitants.



Mot du président et du directeur

L'année 2025 a marqué une étape importante pour le Parc naturel régional Jura vaudois : le début d'une nouvelle phase de projets. Plus que jamais, notre territoire s'affirme comme un espace d'équilibre entre préservation des richesses naturelles, vitalité économique et qualité de vie pour celles et ceux qui y vivent et le visitent.

Au fil des années, nous poursuivons notre engagement en faveur de la biodiversité, de la gestion durable des paysages, de la valorisation touristique, de la sensibilisation des nouvelles générations et du soutien aux filières locales. Les projets menés avec les communes, les agriculteurs, les acteurs touristiques, les écoles et les associations démontrent que la coopération est notre plus grande force. Ensemble, nous faisons du Parc un laboratoire vivant d'initiatives concrètes, durables et responsables.

L'année écoulée a également été marquée par une attention renforcée aux enjeux climatiques. Les milieux naturels du Jura vaudois, sensibles et précieux, nous rappellent chaque jour l'importance d'agir avec détermination. Qu'il s'agisse de la préservation des valeurs naturelles et paysagères, de la valorisation des ressources locales ou du développement d'activités de sensibilisation et de formation, nos actions visent à concilier ambition écologique et réalité du terrain.

Nous tenons à saluer l'engagement sans faille de notre équipe, la confiance de nos partenaires institutionnels et le dynamisme des communes membres. Leur implication permet au Parc d'être un acteur fédérateur, capable d'anticiper les défis et de saisir les opportunités.

Enfin, nous souhaitons remercier chaleureusement la population du Parc. Votre attachement au territoire, votre participation aux événements ainsi que votre soutien aux produits labellisés et à nos prestations donnent tout son sens à notre mission.

En regardant vers l'avenir, nous continuerons à cultiver cet esprit d'innovation et de solidarité qui fait la singularité du Parc naturel régional Jura vaudois. Ensemble, nous façonnons un territoire vivant, accueillant et durable.

Philippe Mülhauser · Président
Paolo Degiorgi · Directeur

L'équipe du Parc

L'équipe professionnelle du Parc est demeurée stable tout au long de l'année 2025. Aucun changement majeur n'a marqué cette période et l'ensemble des responsables de projets est resté en poste. La collaboratrice traditions vivantes est arrivée au terme de son contrat à durée déterminée en décembre 2025. En plus, le Parc a eu le plaisir d'accueillir deux civilistes pour des affectations courtes dans les domaines nature et agriculture.

Au 31 décembre 2025, l'équipe comptait 13 collaborateurs et collaboratrices, représentant un total de 10.7 équivalents plein temps.



Paolo Degiorgi
Directeur · 100 %

Romain Suchet
Vice-directeur ·
Responsable gestion
et qualité · 80 %

Margaux Velas
Secrétaire-comptable ·
80 %

Valérie Collaud
Responsable Nature
et biodiversité · 80 %

Caroline Khamissé
Responsable Paysage
et nature · 80 %

Vincent Jeannet
Collaborateur Paysage
et nature · 90 %

Hélène Delille
Responsable Agriculture
et économie de proximité ·
80 %

Charlotte Quernet
Collaboratrice Produits
du terroir et économie
de proximité · 100 %

Damaris Caire
Collaboratrice Patrimoine
culturel immatériel · 60 %
jusqu'au 31.12.2025

Bastien Piguet
Responsable Tourisme
et mobilité · 80 %

Elsa Laubez
Responsable Éducation
et sensibilisation au
développement durable ·
80 %

Anaïs Fayolle
Responsable Éducation
et sensibilisation au
développement durable ·
80 %

Aurélien Robadey
d'abord comme
collaborateur Dévelop-
pement durable, sensi-
bilisation et éducation puis
comme collaborateur
Agriculture et économie
de proximité · 100 % du
01.01 2025 au 30.09.2025

Marjorie Born
Responsable
Communication · 80 %

Patrimoine paysager

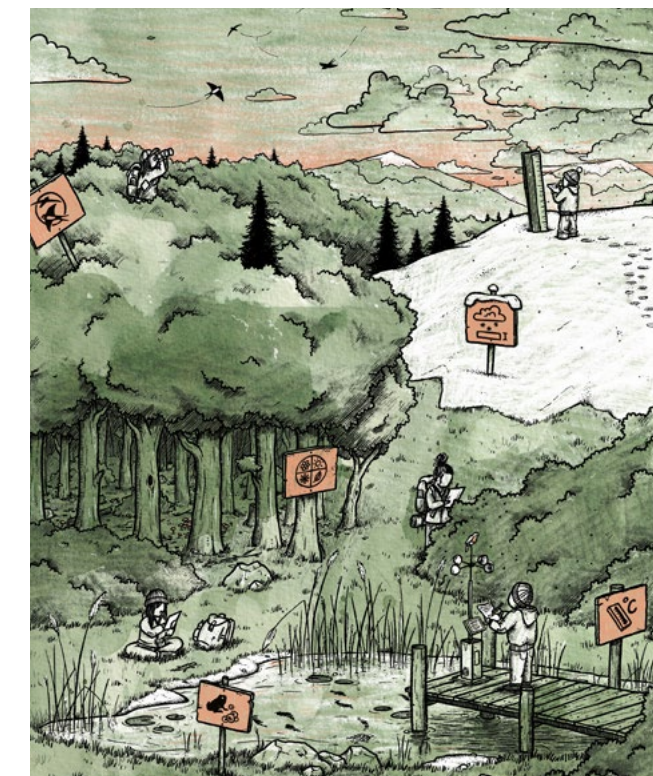
Observatoire citoyen du climat

Afin de sensibiliser et mobiliser les citoyens face au changement climatique, le Parc Jura vaudois a développé, en 2025, un observatoire citoyen du climat. Ce projet prendra place dès 2026 pour une durée minimale de dix ans. L'objectif de ce dernier est de renforcer la connaissance locale des impacts du changement climatique en s'appuyant sur 5 indicateurs mesurés directement sur le terrain, tout en impliquant activement les habitants et les acteurs du territoire dans la collecte de données et l'observation des évolutions. Les indicateurs suivis sont : la température ; la fréquence et la hauteur de neige ; la migration des hirondelles et du martinet noir ; les pontes de crapaud commun et de la grenouille rousse ; le développement annuel de l'épicéa, de l'épine noire, du hêtre et du noisetier.

parcjuravaudois.ch/observatoire-du-climat

10

anciennes variétés fruitières ont été identifiées et bouturées. Elles seront ensuite greffées. Les arbres produits seront plantés dans le cadre du projet de restauration des vergers haute-tige, dès 2028. Ce projet a été lancé afin de préserver les variétés fruitières patrimoniales, parfaitement adaptées au sol et au climat local.



© Fabian Branas

Mais encore

765 mètres linéaires de murs en pierres sèches restaurés avec le soutien du Fonds Suisse pour le Paysage, ainsi que des améliorations foncières.

Un diagnostic de l'état des murs en pierres sèches le long du Col du Marchairuz.

103 arbres fruitiers haute-tige, dont 33 variétés différentes, plantées dans 9 vergers avec le soutien du Fonds Suisse pour le Paysage.

Toile verte

Effraie des clochers et faucon crécerelle

En 2025, le Parc a lancé un nouveau projet de conservation de l'effraie des clochers et du faucon crécerelle sur son territoire. Ces deux rapaces vivent en milieu agricole. Ils s'installent dans les greniers et les hangars des fermes, à proximité de leur source de nourriture de prédilection, les petits mammifères. Cela fait d'eux de parfaits alliés des agriculteurs. La pose de nichoirs est devenue essentielle à ces espèces. Preuve en est, dans les régions actives dans leur conservation, la densité des populations progresse sensiblement. Cependant, le taux de mortalité reste élevé car, en plus des nichoirs, ces espèces ont besoin d'un environnement propice. En 2025, le Parc a recensé les nichoirs existants et en a posé trente. Des actions de sensibilisation seront déployées dès 2026. Le Parc participe ainsi aux efforts faits à l'échelle nationale, en collaborant de manière rapprochée avec la Station ornithologique suisse.

91

nouveaux nichoirs installés pour l'hirondelle de fenêtre et le martinet noir, ainsi que 12,9 mètres de planchettes antisalissures installées dans trois communes.



Faucon pélerin © Samuel Nugues

Mais encore

Quatre secteurs de recensement du rougequeue à front blanc prospectés en 2025 à la Vallée de Joux : 70 chanteurs recensés et plus de 30 territoires identifiés (habitat pour un couple nicheur).

Le démarrage du plan d'action cantonal « petites structures ». Le Parc prend part à sa mise en œuvre sur son territoire.

Une lisière aménagée à Bière avec des structures en faveur de l'hermine, du lézard agile et de la coronelle lisse.

Toile verte

SOS Batraciens 2025

Depuis cinq ans, une barrière de 400 mètres de long est installée au col de La Givrine afin d'intercepter les amphibiens lors de leur migration printanière à travers cet axe de circulation. Le dispositif est contrôlé quotidiennement pendant deux mois, grâce à l'engagement d'une cinquantaine de bénévoles. En 2025, 317 grenouilles rousses, crapauds communs et tritons alpestres ont été identifiés puis transportés dans le plan d'eau.

Des prospections ont été réalisées sur le territoire du Parc afin d'identifier d'autres routes problématiques : deux nouveaux tronçons feront l'objet d'une action de sauvetage dès 2026.

parcjuravaudois.ch/projets/sauvetage-batraciens

Revitalisation de l'étang de La Givrine

Essentiel pour les amphibiens dans la région, l'étang de La Givrine s'était comblé avec les années. Il tendait également à s'assécher, ce qui menaçait les populations qui viennent chaque année s'y reproduire. En 2025, des travaux de curage de l'étang et d'une partie du bas-marais d'importance régionale entourant le plan d'eau ont été entrepris. L'étang est désormais à nouveau en eau et fonctionnel pour accueillir les batraciens.



Étang de la Givrine

Mais encore

Septante visites de suivi de plantations de haies ou de fruitiers réalisées par le Parc entre 2018 et 2024.

Toile verte : 10 sites naturels sous convention suivis par le Parc et 5 sites naturels ayant bénéficié de travaux d'entretien.

parcjuravaudois.ch/la-toile-verte-du-parc

1.2 tonnes de plantes exotiques envahissantes arrachées dans quatre milieux dont deux sites Toile verte.

Toile verte

Biodiversité en village

Le Parc mène, depuis plusieurs années, des actions de conservation de la biodiversité en milieu bâti, avec les communes de son territoire. Ces actions visent à améliorer la qualité et à augmenter la quantité de structures et milieux favorables aux nombreuses espèces qui côtoient nos habitations. Le Parc a élargi le projet aux habitants. En 2025, un test en ligne permettant d'évaluer le potentiel d'accueil de la biodiversité dans son jardin a été élaboré. Des recommandations pratiques destinées aux propriétaires de jardin ont été publiées sur le site web du Parc. Dès 2026, de nouvelles mesures seront proposées, notamment des rencontres thématiques sur la gestion du jardin et les bonnes pratiques pour y favoriser la biodiversité.

parcjuravaudois.ch/favoriser-la-biodiversite

8

inventaires des arbres remarquables coordonnés pour les communes, soit 28 arbres proposés pour inscription à l'inventaire cantonal.



© Nicolas Robadey

Mais encore

Deux diagnostics des espaces verts communaux réalisés pour les communes de Longirod et de Saint-George.

Trois plans d'action en faveur des nicheurs en bâtiment dans les communes du Chenit, de Vaulion et de Mollens.

Quatre événements animés dans le cadre de Plan énergie et climat communal, pour les municipalités ou leurs habitants.

491 mètres linéaires de haies de lauriers arrachés chez 46 propriétaires et dans quatre communes. Elles ont été remplacées par plus de 600 arbustes indigènes, représentant 17 espèces différentes.

Agriculture, produits du terroir et économie de proximité

Valoriser pour mieux planter

Ce projet vise le développement d'une nouvelle filière de valorisation des fruits issus d'arbres hautes-tige. Il est mené en collaboration avec le Domaine Le Pontet à Gingins, la Pépinière de Genolier et Réseau Consignes à Gimel. En 2025, 576 kg de pommes, poires, mirabelles et coings ont été récoltés à Moiry, Marchissy et Arzier-Le Muids, par des bénévoles. Ces fruits ont été transformés sous forme de compotes, confitures, gelées, sirops, fruits séchés/lyophilisés et jus. Une identité visuelle *Fruits du Parc* ainsi qu'une campagne photo-vidéo ont été réalisés pour la communication. Les premiers arbres et arbustes ont été plantés dans un verger à vocation éducative conçu par des étudiants de l'Hepia, sur une parcelle appartenant à la Pépinière de Genolier.

parcjuravaudois.ch/fruits

Epi Mobile

Le projet Un pain local et durable est porté par l'association Epi Mobile. Les infrastructures de transformation sont opérationnelles. La logistique des ventes s'organise. Le soutien financier du Service de la promotion de l'économie et de l'innovation (SPEI) est terminé, mais le Parc poursuivra son appui technique et administratif. parcjuravaudois.ch/epi-mobile



© Quart d'heure

Mais encore

Une animation de sensibilisation à l'alimentation durable organisée pour les étudiants en géographie de l'Unil organisée au Biodiverger à Marcelin.

Environ 180 spécialités labellisées « Produit des parcs suisses » et 14 producteurs, dont 2 nouveaux : Patrick Sulliger, apiculteur à Saint-George et Jack Capt, boulanger à Moiry. parcjuravaudois.ch/produitslabellises
parcjuravaudois.ch/producteurs

22 acteurs économiques bénéficiant de la distinction Entreprise partenaire, dont 3 nouveaux : C'est Patou, épicerie à Trélex; la pépinière de Genolier; Scheidegger Forêt & Jardin à Saint-Cergue. parcjuravaudois.ch/entreprises-partenaires

Deux rencontres entre producteurs de spécialités labellisées et entreprises partenaires.

Présence du stand du Parc lors d'événements, majoritairement avec le stand « Produits ».

Agriculture, produits du terroir et économie de proximité

Alpages sous la loupe

Pour clôturer les trois premières années du projet Alpages sous la loupe, le Parc a organisé en mai 2025 une séance de restitution avec son mandataire, le bureau d'études Montanum. L'objectif était de présenter et discuter des résultats avec les parties prenantes, et d'informer ces dernières sur la pérennisation du dispositif. Le Parc assure désormais seul le suivi des 3 alpages sur son territoire: Le Bucley (commune de L'Abbaye), le Pré d'Aubonne (commune de Gimel) et le Pré du Four (commune d'Arzier-Le Muids). Le rapport de synthèse des trois années (2022-2024) est disponible sur le site internet.

parcjuravaudois.ch/alpages-sous-la-loupe

PDRA – Ouest vaudois

Depuis 2022, le Parc accompagne les communes et amodiataires d'Harmonie d'alpages, dans le cadre du PDRA-ouest vaudois. Il assure la coordination de l'association et facilite le développement des outils de communication. En 2025, une réunion du comité s'est tenue dans les bureaux du Parc, tandis que la commune d'Arzier-le Muids a hébergé l'assemblée générale. Un flyer commun à tous les chalets d'alpage a été édité et un mandat photo a été établi afin de constituer une banque d'images des chalets.



Buvette de la Dent de Vaulion © Yanick Turin

Mais encore

Une présentation du principe d'étang agro-écologique dans le cadre de la conférence BlueArk au Châble (VS).

Participation au projet AlpEau piloté par l'Unil, en collaboration avec le Parc naturel régional Gruyère Pays-d'Enhaut et le bureau Montanum.

Suivi comparatif de la qualité de l'eau de 10 étangs agroécologiques et classiques. Analyses des paramètres physico-chimiques, mais aussi de la présence potentielle de cyanobactéries, grâce à l'acquisition d'une sonde Algae Torch.
parcjuravaudois.ch/etangs-agroecologiques

Tourisme, mobilité douce et transition écologique

Sentier de l'eau et du Vallon du Nozon

Après une phase d'étude approfondie, le tracé et les emplacements des postes du Sentier de l'eau et du Vallon du Nozon ont été définis en collaboration avec les communes de Croy, Romainmôtier-Envy et Vaulion, les propriétaires privés et le garde-forestier. Une mise à l'enquête publique a été menée sur la base d'un dossier technique complet et le permis de construire a été reçu. Parallèlement, les contenus scientifiques et pédagogiques ont été rédigés par l'équipe du Parc, relus par les partenaires, puis traduits. Le graphisme et la production ont démarré. Le projet a bénéficié d'un important travail de coordination et de recherche de financements complémentaires. Pensé comme un parcours informatif et ludique, le Sentier de l'Eau valorise le patrimoine naturel et culturel du Vallon du Nozon, tout en sensibilisant les publics aux enjeux de l'eau.

112

billets vendus pour la Savurando 2025 du Parc Jura vaudois, dont 24 pour la version en allemand. Cette chasse aux trésors gourmands, dont le concept a été initié par les parcs suisses, est proposée entre juin et fin octobre entre Saint-George et Longirod.
savurando.ch/parc/parc-jura-vaudois



Mais encore

Espace découvertes du Marchairuz: plus de 2000 visiteurs; une séance de suivi.

Espace découvertes de Romainmôtier: très bonne fréquentation; séances de suivi.

Réflexions en vue de l'aménagement d'un nouveau lieu d'accueil et de médiation.

Tourisme, mobilité douce et transition écologique

Sentier des patrimoines

Ce projet de sentier didactique vise à valoriser les patrimoines de l'est du district de Nyon. Il est porté par le Parc, en collaboration avec les communes de Burtigny, Longirod, Le Vaud, Marchissy et Saint-George, ainsi que la Région de Nyon. Le sentier se déploiera en 3 branches, sur un total de 16 kilomètres. Chaque parcours illustrera l'un des trois piliers du développement durable : l'environnement, la société et l'économie. Le long de chemins pédestres existants, 13 postes didactiques aborderont des thématiques locales. Ils proposeront des contenus ludiques et des compléments numériques.

En 2025, les contenus et le graphisme ont été finalisés, en étroite collaboration avec les partenaires communaux. Toutefois, une évolution des procédures administratives cantonales a retardé la phase d'autorisation et d'installation. Le projet reste pleinement engagé et pourra être concrétisé dès que ces points seront clarifiés.

Mais encore

Rédition de la Carte de découvertes (10'000 ex.) et de la brochure touristique Itinéraires & découvertes (3'000 ex).

Participation à l'offre promotionnelle nationale «Aller-retour gratuit vers les parcs suisses».



Tourisme, mobilité douce et transition écologique

Lancement du Masterplan VTT Jura vaudois

Les communes du Jura vaudois sont confrontées au développement rapide de la pratique du VTT, avec ou sans assistance électrique, sur leur territoire. Le massif est très apprécié des vététistes qui y trouvent des terrains attractifs et variés. Toutefois, cet essor a ses revers : l'augmentation des conflits avec d'autres usages (randonnée, foresterie, alpages, etc.) ainsi que l'impact sur les espaces naturels et la biodiversité, renforcés par le manque d'itinéraires autorisés et la dispersion des pratiquants. Face à ces enjeux, cinq partenaires régionaux ont uni leurs forces pour élaborer un Masterplan VTT Jura vaudois : le Parc naturel régional Jura vaudois, Région de Nyon, l'Association de la Région Cossonay-Aubonne-Morges (ARCAM), l'Association de développement du Nord vaudois (ADNV) et Vallée de Joux Tourisme. Leur objectif : offrir aux communes du périmètre une vision stratégique partagée/proactive facilitant l'officialisation des itinéraires existants et futurs.

Mais encore

Une page web recensant les emplacements de caravanning autorisés et une page web avec des informations sur la gestion du caravanning.
parcjuravaudois.ch/caravanning
parcjuravaudois.ch/gestion-du-caravanning

Participation à la préparation du dossier de candidature de Romainmôtier à Best Tourism Villages.

Pose d'un panneau signalétique au col de La Givrine.



© MonVTT.ch

Colloque des cols

Un sommet a mobilisé les acteurs (collectivités territoriales et entités de droit privé) des trois cols du Parc (Givrine, Marchairuz, Mollendruz) et du Mont d'Orzeires. Ces lieux structurants pour le tourisme, la nature et les activités pastorales font face à une augmentation des dérangements et conflits d'usage (trafic, activités touristiques, etc.) ainsi qu'à des enjeux liés à la gestion des flux et au manque d'infrastructures. Des pistes de résolution ont été identifiées et devraient déboucher sur des projets concrets.

Éducation et sensibilisation en vue d'un développement durable

Nouvelle animation pédagogique : Les secrets du Bois Chantant

L'établissement primaire et secondaire (EPS Vallée de Joux), le Parc et la Haute école pédagogique du canton de Vaud (HEP Vaud) se sont associés pour développer un projet éducatif sur le bois de résonance du Risoud. Le Parc a créé une nouvelle animation sur cette thématique destinée aux élèves de 1 à 4H (4 à 8 ans).

Les secrets du Bois Chantant met en évidence le lien étroit entre l'écosystème forestier et la fabrication d'instruments de musique. À travers une démarche pluridisciplinaire, transversale et immersive, les élèves explorent un patrimoine naturel et culturel typique de la région. Les élèves découvrent, au travers d'un conte, les acteurs de la production et de la fabrication de l'or vert du Risoud. En 2025, quatre classes de la Vallée de Joux ont déjà profité de cette animation.

parcjuravaudois.ch/animations-pedagogiques

1575

élèves, soit 85 classes, ont pris part aux animations pédagogiques organisées par le Parc en 2025.



Les secrets du Bois Chantant

Mais encore

Le Parc a organisé une rencontre ainsi qu'une formation à l'intention des animateurs et animatrices. L'objectif était de les familiariser avec la nouvelle thématique du bois de résonance et de tester la nouvelle animation.

Éducation et sensibilisation en vue d'un développement durable

Cours pratique pour les communes

Les représentants des autorités communales et les gestionnaires des espaces verts privés et publics ont été invités à participer à une matinée sur la gestion différenciée des cimetières afin de renforcer les échanges sur cette thématique.

Au travers d'une présentation, d'un atelier participatif et d'une visite sur le terrain, les huit communes présentes ont partagé leurs expériences et se sont questionnées sur les pratiques dans leur propre cimetière. Les participants ont également réfléchi à des outils de communication et de sensibilisation à mettre en place pour favoriser l'acceptation et la compréhension des habitants face à l'évolution de l'aspect de ces lieux de mémoire.



Formation sur la gestion des cimetières

70

habitants du Parc ont participé à une des quatre balades proposées dans les communes de Genolier, Saint-Oyens, Burtigny et Gimel. Ces sorties guidées ont été l'occasion d'en savoir plus sur la faune ailée et la gestion forestière dans leur village.

Éducation et sensibilisation en vue d'un développement durable

Ambassadeurs et Ambassadrices nature

Reconduit en 2025, le projet Ambassadeurs et Ambassadrices nature a pour but de sensibiliser les visiteurs aux bons comportements à adopter et de les informer sur les richesses naturelles et paysagères. Le Parc fait appel à des guides professionnels pour constituer les binômes chargés d'aller à la rencontre du public sur le terrain. Ils ont parcouru six lieux emblématiques d'avril à décembre. À la suite de ces 15 journées, ils ont rapporté 490 interactions, représentant plus de 1000 personnes. Des informations sur la faune, sur les itinéraires à emprunter et sur les règles concernant les chiens ont enrichi les conversations et les échanges.

parcjuravaudois.ch/ambassadeurs



Ambassadrices nature sur le terrain.

Mais encore

Le Parc a participé à la Fête de la Nature organisée annuellement au Bois de Chênes, ainsi qu'à La Nuit est Belle à Chésereux et au Bois de Chênes.

Une conférence-débat intitulée L'énergie éolienne en question a réuni 120 personnes à Montricher. Des présentations scientifiques ont détaillé la situation énergétique et économique ainsi que les impacts sur le paysage et la biodiversité, avant un temps de questions-réponses.

13 chantiers d'écovolontariat ont permis à 191 personnes, employés ou citoyens, de construire des structures pour la faune, d'entretenir des biotopes et de lutter contre les plantes exotiques envahissantes.

Éducation et sensibilisation en vue d'un développement durable

Saison d'alpage

Dans le cadre de l'inventaire du patrimoine culturel immatériel du Parc, la fiche 05 Parc nourricier a été terminée. À partir de nombreux entretiens et de recherches documentaires, elle thématise le rapport entre humain et agriculture dans le Parc. Différents secteurs clés sont abordés : les productions laitières avec un accent particulier mis sur la Saison d'alpage, les productions carnées, l'apiculture, les céréales et grandes cultures, les cultures maraîchères, l'arboriculture et les cultures fruitières, les plantes aromatiques et médicinales et les produits transformés. À chaque fois, l'organisation sociale de ces pratiques, les techniques et évolutions ainsi que les problématiques actuelles ont été abordées. Une partie de cet important travail a fait l'objet d'une valorisation spécifique par le biais d'une page Saison d'alpage, sur le site internet du Parc.

parcjuravaudois.ch/la-saison-dalpage

Prix Traditions vivantes

Un premier lauréat a vu son projet se réaliser : *L'enfant sauvage et le sac à histoires*. L'association Kaléidoscope a créé un spectacle itinérant avec des marionnettes géantes, à travers les alpages et jusqu'à Romainmôtier. Les Planches du Nozon ont entamé les travaux dans le cadre du projet lauréat *Une roulotte en bois pour dessiner*.



L'enfant sauvage et le sac à histoires © Era Ramadani

Mais encore

Le Parc Jura vaudois a participé au comité d'organisation des Journées européennes des métiers d'art (JEMA) dans le canton de Vaud.

Le savoir-faire des muretiers a fait l'objet de valorisation sur le site web et dans un journal communal.

Le Parc a participé aux séances précédant la création d'une association nationale de promotion de la Saison d'alpage en tant que tradition vivante inscrite au patrimoine mondial de l'UNESCO.

27

activités destinées au grand public ont été proposées en 2025. Près de 400 personnes y ont pris part. Le programme s'est étoffé avec 8 nouvelles activités : Marche sonore, Jardiner au naturel, Immersion nature, Mon objet au couteau suisse, La ronde des chauves-souris, Le Risoud au diapason, Echos baroques au château classique et Crépuscule sonore.

Recherche et formation

Concept Recherche et formation

Pour la première fois, la recherche et la formation ont été abordées comme un projet à part. Afin d'assurer un suivi cohérent de ce dossier transversal, l'équipe du Parc s'est organisée en groupe de travail interne réunissant plusieurs secteurs d'activité. Ce dispositif favorise les échanges, la coordination et l'identification des besoins ainsi que le suivi des dossiers. Cette première année a ainsi posé les bases d'une gouvernance claire et d'une vision commune, ouvrant la voie à un renforcement progressif des collaborations scientifiques et pédagogiques au service du Parc et de ses partenaires.

Le Parc a élaboré un concept recherche et formation visant à cadrer et orienter les demandes de collaboration. Ce document sert de référence pour évaluer les projets, assurer une cohérence avec les objectifs du Parc et garantir une équité dans l'allocation des ressources humaines et financières. En complément, une page dédiée a été mise en ligne sur le site internet du Parc afin de présenter la démarche, les critères de collaboration et les opportunités offertes aux partenaires académiques et institutionnels, renforçant ainsi la transparence et la visibilité de cette thématique.

parcjuravaudois.ch/recherche



La Dôle © Jan Geerk / SuisseTourisme

1

travail de bachelor défendu à la Haute École d'ingénierie et de gestion du Canton de Vaud (HEIG-VD): Redéfinir la stratégie de communication du Parc Jura vaudois pour la période 2025-2028, Tiago Ferreira, supervision Marcelle Brücher.

Gestion et qualité

Convention avec le Parc naturel régional du Haut-Jura (F)

Le Parc naturel régional du Haut-Jura est un partenaire privilégié dans nos relations transfrontalières. En 2025, le Parc naturel régional du Haut-Jura et le Parc naturel régional Jura vaudois ont officialisé leur collaboration par la signature d'une convention de partenariat. Cet accord vise à formaliser un travail déjà engagé depuis plusieurs années entre les deux institutions et à renforcer les échanges d'expériences de part et d'autre de la frontière. Il facilite également le montage de projets transfrontaliers communs sur des thématiques majeures telles que la préservation de la biodiversité, la gestion de l'eau, le pastoralisme ou encore le tourisme durable. En structurant cette coopération, les deux Parcs se dotent d'un cadre clair pour développer des actions concertées au service du territoire jurassien. Ce partenariat marque une étape importante pour une gestion plus cohérente et partagée des enjeux environnementaux, économiques et paysagers à l'échelle du massif du Jura.

Collaborations régionales

Le Parc Jura vaudois participe aux comités de pilotage suivants: Tourisme de nature (Région de Nyon) et Masterplan VTT Jura vaudois. Il siège également au Comité de Vallée de Joux Tourisme ainsi qu'à la commission Tourisme du district de Morges.



Col du Marchairuz © Ivo Scholz / SuisseTourisme

Mais encore

Le Parc Jura vaudois siège au Comité du Réseau des parcs suisses.

Plusieurs échanges d'expériences (ERFA) organisés par le Réseau des parcs suisses afin de réunir tous les parcs d'importance nationale et l'OFEV autour de thématiques tourisme, nature et paysage, sensibilisation, produits, communication, directions, etc.

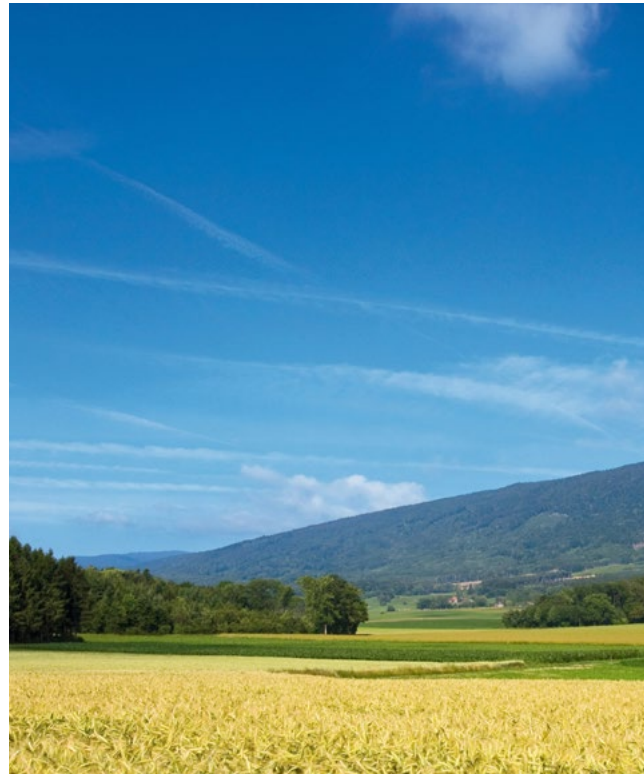
Collaboration avec 4 offices du tourisme régionaux: Nyon Région Tourisme, Vallée de Joux Tourisme, Morges Région Tourisme, Office du tourisme du Nord vaudois.

Collaboration avec 4 organismes de développement économique: Région de Nyon, Association de la région Cossonay-Aubonne-Morges (ARCAM), Association pour le développement du Nord vaudois (ADNV), Association pour le développement économique de la Vallée de Joux (ADAEV).

Gestion et qualité

Soutien financier

Nous remercions nos partenaires pour leur généreux soutien en 2025 : la Confédération suisse, le Canton de Vaud, les 35 communes territoriales et les 4 communes propriétaires, ainsi que les membres Individuel, Famille et Collectif du Parc, Le Secrétariat d'État à l'Économie et son programme Innotour, le Service de la Promotion économique et de l'Innovation du Canton de Vaud, le Comité régional de l'Association de développement du Nord vaudois, la Banque Cantonale Vaudoise (BCV), la Fondation Audemars Piguet pour les Arbres, la Fondation Hans Wilsdorf, la Fondation Philanthropique Famille Sandoz, la Fondation SILVIVA, la Fondation E. et G. Gelbert, le Fonds Suisse pour le Paysage, la Station ornithologique suisse, le Groupement suisse pour les régions de montagne (SAB), l'Hôtel des Horlogers Le Brassus SA ainsi que tous les particuliers et les entreprises ayant soutenu financièrement le Parc.



Plaine vers Bière © Roland Gerth / Suisse Tourisme

Mais encore

Audit du système de management intégré du Parc.

Renouvellement des certifications suivantes :
Efficacité de la gestion du Parc (ISO 9001),
Engagements environnementaux (ISO 14001),
Engagements sociétaux (Entreprise citoyenne).

Gestion et qualité

Gouvernance

Pôles régionaux 2025

En mai, une édition spéciale a réuni les trois régions autour de la thématique des Plans énergie et climat communaux (PECC). Les communes d'Aubonne et de Chésereux ont présenté leurs démarches. La représentante de l'Office cantonal de la durabilité et du climat a présenté le programme cantonal. Un atelier participatif a permis d'inciter les communes à passer à l'action. En novembre, trois soirées ont été organisées. Au programme : le projet de Masterplan VTT Jura vaudois (voir page 15) et le projet L'arbre-lien visant à identifier, protéger et relier les arbres (pluri)centenaires de manière participative.

1

Assemblée générale a eu lieu le 11 juin 2025 au Lieu. En plus des points statutaires, elle a été l'occasion de réaliser un changement des statuts faisant passer le nombre d'assemblées générales annuelles de deux à une, avec la possibilité de convoquer des assemblées générales extraordinaires au besoin. Cette AG a permis également d'élire un nouvel organe de révision : VSF Audit SA.

Composition du comité

Région Nyon

Dominique Fleury · Chésereux
Carole Morina · Saint-Cergue
Cyrille Grosjean · Givrins (jusqu'au 31.08 puis vacant)

Région Morges

Philippe Mülhauser · Président · L'Isle
Pierre-Yves Morel · Montricher
Laurent Guignard · Gimel

Région Jura-Nord vaudois

Sylvie Aubert-Brühlmann · Le Lieu
Isabelle Piguet · Vice-présidente · Le Chenit
Jonas Burder · La Praz

Mais encore

Au 1er janvier 2025, la commune de Burtigny adhère à l'Association du Parc naturel régional Jura vaudois.

Sept réunions du Comité.

341 membres de l'Association du Parc naturel régional Jura vaudois : 309 personnes physiques (218 membres Individuel + 91 membres Famille) et 32 personnes morales (membres Collectif).

Communication et promotion

Migration technique du site internet

Le site internet a fait l'objet d'une importante mise à jour technique en 2025. Il avait été mis en ligne au printemps 2020. Le système d'exploitation (CMS) a été mis à jour et modernisé de manière à renforcer sa fonctionnalité. Une évolution discrète du graphisme a été réalisée et la plupart des pages ont été remaniées. Plus de 50 % de la consultation du site internet du Parc se faisant désormais via des supports mobiles, l'adaptabilité des pages au format hauteur (smartphone) a été améliorée. Plusieurs nouvelles pages ont également été créées afin de valoriser des projets en cours : caravaning, saison d'alpage, recherche, observatoire du climat. Les différents supports numériques du Parc permettent également la gestion d'une billetterie avec paiement online, d'une plateforme de gestion des animations pédagogiques, d'un espace privé, d'une plateforme de gestion des membres de l'association et l'envoi des newsletters. Leur développement est assuré par l'entreprise Inetis.

2

enseignes avec le logo ont été installées sur le bâtiment des bureaux du Parc à Saint-George.



Les bureaux du Parc à Saint-George

Mais encore

2688 abonnés Facebook ; 2841 abonnés Instagram ; 3131 abonnés LinkedIn ; 69 abonnés YouTube.

Un communiqué de presse.

101 articles dans les médias imprimés ; 5 émissions radio/TV ; 41 posts sur les médias sociaux ; 59 publications sur les websites.

Communication et promotion

Promotion auprès des nouveaux habitants

Plusieurs centaines de personnes s'installent chaque année dans l'une des 35 communes du Parc. Parmi elles, beaucoup ignorent qu'elles résident désormais dans un parc naturel régional. Afin de mieux se faire connaître auprès de sa population et de valoriser l'engagement de ses communes, le Parc a édité un dépliant A6 promotionnel à l'intention de ces nouveaux habitants. Il présente le Parc et offre de devenir membre de l'association gratuitement afin de profiter, notamment d'un rabais sur les activités payantes proposées par le Parc. Les services de contrôle des habitants de 22 communes distribuent désormais ce dépliant à leurs nouveaux résidents.

parcjuravaudois.ch/devenir-membre

118'932

visites sur le site internet parcjuravaudois.ch ; 267'115 pages vues. À noter que 55 % des consultations se font désormais via smartphone.



Mais encore

Deux éditions du Journal du Parc (mai à 20'900 ex. et novembre à 21'000 ex.).

12 Infocommunes envoyées à 105 destinataires (délégués Parc, greffes, partenaires et députés).

12 newsletters + 1 newsletter Noël des partenaires envoyées à 3292 abonnés (49 % taux d'ouverture moyen).

Des cartes postales pour promouvoir l'adhésion comme membre à l'association et les dons ont été imprimées et distribuées.

Comptes 2025

Bilan	2025	2024
Actifs		
Actifs circulants	1 121 040	828 851
Actifs immobilisés	6 375	11 351
Total de l'actif	1 127 415	840 202
Passifs		
Fonds étrangers à court terme	343 237	287 972
Fonds étrangers à long terme	0	0
Fonds affectés	323 021	148 757
Fonds propres	461 157	403 474
Total du passif	1 127 415	840 202

Compte de résultat	2026	2025
Produits d'exploitation		
Subventions Confédération « parcs »	898 750	845 042
Subventions État de Vaud « parcs »	400 000	400 000
Subventions Confédération – Hors Loi Parc	156 629	153 996
Subventions État de Vaud – Hors Loi Parc	129 653	126 330
Cotisations Communes	208 270	206 095
Membres privés	23 225	24 500
Autres contributions (sponsors, donateurs, partenaires)	599 702	597 323
Ventes de prestations et produits	52 232	56 924
Contributions matérielles	8 550	6 910
Produits divers	- 235	1 593
Total des produits d'exploitation	2 476 776	2 418 713
Charges directes de projets	- 937 058	- 1 204 429
Charges de personnel	- 1 168 225	- 1 156 817
Autres charges d'exploitation	- 139 545	- 141 605
Total des charges d'exploitation	- 2 244 828	- 2 502 852
Résultat d'exploitation avant variation des fonds affectés	231 948	- 84 139
Attributions aux fonds affectés	- 1 438 116	- 1 509 068
Utilisation des fonds affectés	1 263 851	1 532 033
Résultat annuel avant éléments sur exercices antérieurs et exceptionnels	57 683	- 61 174
Produits sur exercices antérieurs et exceptionnels	0	0
Charges sur exercices antérieurs et exceptionnels	0	0
Résultat annuel	57 683	- 61 174

Les comptes, tels que présentés, ont été soumis à un contrôle restreint, conduit par un réviseur agréé. Le Rapport de révision conclut que les comptes annuels ainsi que la proposition concernant le report résultat négatif au bilan sont conformes à la loi et aux statuts. De plus, un contrôle des états financiers a été réalisé par la Commission de gestion du Parc conformément aux articles 35 et 36 des statuts de l'association. Les comptes ont été établis conformément aux règles issues du Code des obligations.

Les états financiers complets sont à disposition sur demande.



2025 en images

- 1 Échos baroques au château classique
- 2 Balade dans les forêts de Burtigny
- 3 Biodiversité en village à Saint-Cergue
- 4 Effraies des clochers © Samuel Nugues
- 5 Lyo (la mascotte du bureau)
- 6 Immersion nature
- 7 Jack Capt boulanger à Moiry © Sigfredo Haro



Responsables d'édition

Paolo Degiorgi
Marjorie Born

Rédaction

Marjorie Born
Valérie Collaud
Paolo Degiorgi
Hélène Delille
Anaïs Fayolle
Vincent Jeannet
Caroline Khamissé
Elsa Laubez
Romain Suchet

Illustrations

Parc Jura vaudois
(sauf si mentionné)

Graphisme

DidWeDo (Lausanne)

Impression

Cavin-Baudat (La Vallée) SA

Tirage

30 exemplaires

Imprimé en Suisse sur
du papier 100 % recyclé

Avril 2026

Parc naturel régional
Jura vaudois

Route du Marchairuz 2
1188 Saint-George

+41 22 366 51 70

info@parcjuravaudois.ch
www.parcjuravaudois.ch

  @parcjuravaudois